



# COMMUNE DE LA BAROCHE

Route Principale 64 - 2947 Charmoille

Secrétariat communal  
Tél. 032/462.26.17  
[secretariat@labaroche.ch](mailto:secretariat@labaroche.ch)

Caisse communale  
Tél. 032/462.10.64  
[recette@labaroche.ch](mailto:recette@labaroche.ch)

IBAN CH89 8080 8008 7015 3006 9  
[www.labaroche.ch](http://www.labaroche.ch)

## INFORMATIONS COMMUNALES

N°5 - mai 2025

\*\*\*\*\*

### Propriétaire de chien

Le Conseil communal, ayant eu passablement de réclamations concernant des désagréments liés aux chiens, rappelle le respect du règlement communal des chiens afin de vivre en bonne entente dans nos villages :

Art. 15      <sup>1</sup> Il est interdit au détenteur de laisser son chien vagabonder sur le domaine public.

<sup>2</sup> Tout chien doit être tenu en laisse sur la voie publique, dans les espaces ouverts au public ainsi que sur les domaines privés accessibles au public.

<sup>3</sup> Hors voie publique, le détenteur a l'obligation de tenir son chien en permanence sous contrôle ; les dispositions relatives à l'exercice de la chasse et la protection du gibier demeurent réservées.

<sup>4</sup> Les chiens sont interdits dans les emplacements de jeux pour enfants, dans les pataugeoires, sur les cimetières et dans les complexes scolaires, à l'exception des chiens, tenus en laisse, pour personnes handicapées.

Art. 16      <sup>1</sup> Le détenteur d'un chien, ou la personne à qui il l'a confié, prend des mesures afin que son chien ne souille pas la voie publique, notamment les trottoirs et les banquettes herbeuses, ainsi que les propriétés privées.

<sup>2</sup> Le détenteur élimine les excréments que son chien laisse sur la voie publique.

Art. 17      <sup>1</sup> Tout détenteur de chiens doit prendre de jour et de nuit les précautions nécessaires pour que son animal ne trouble pas la tranquillité publique par ses aboiements ou ses hurlements.

Art. 22      <sup>1</sup> En cas de violation avérée des règles du présent chapitre, le conseil communal peut prononcer une amende allant de CHF 50.-- à CHF 1'000.- à l'encontre du détenteur fautif de chiens.

## Parcage de voitures sur les trottoirs

Il a été constaté que des voitures parquent régulièrement sur les trottoirs de nos villages ou sur les routes communales.

Nous remercions les automobilistes de respecter l'espace du trottoir et du gabarit des routes quand ils garent leur véhicule afin de garantir la sécurité des piétons et de la circulation.

\*\*\*\*\*

## Mauvaises herbes dans les cimetières

Il y a par endroit une prolifération de mauvaises herbes dans nos cimetières, principalement **la prêle des champs**.

Cette abondance de mauvaises herbes provient notamment des tombes non entretenues. Cette plante vivace est très difficile à éradiquer, c'est pourquoi nous comptons sur la collaboration de chacun. Il faudra un certain temps pour en venir à bout malgré vos efforts et celle de la voirie.

Nous vous prions donc de passer régulièrement sur les tombes pour enlever ces herbes avant leur égrainage.



Nous vous remercions par avance de votre compréhension ainsi que de votre collaboration. Nous précisons qu'il faudra s'armer de patience et de tolérance quant à l'aspect visuel des cimetières.

\*\*\*\*\*



## Récupérateur d'huile à Miécourt et Asuel

Nous avons le plaisir de vous informer que le récupérateur d'huile défectueux à Miécourt a été remplacé et que nous avons profité de l'occasion pour en acquérir un 2<sup>e</sup> que nous avons placé à l'écopoint du village d'Asuel.

\*\*\*\*\*

## Boîte à livres

Nous rappelons que des boîtes à livres sont disposées à Asuel et Miécourt et vous encourageons à les visiter.

Cependant, pour que ces espaces restent agréables, ces boîtes à livres ne doivent pas servir de dépôt pour le papier. Les encyclopédies ou autres abonnements à des séries (Mondo, Sylva, etc.) ne sont également pas admis. Merci de votre compréhension.

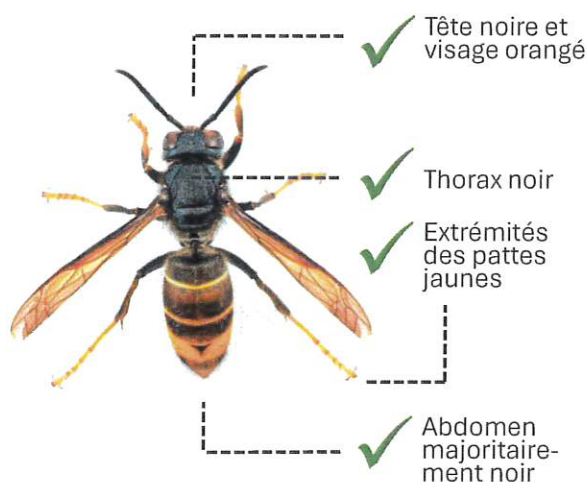


# Aidez-nous à trouver le frelon asiatique

Le frelon asiatique à pattes jaunes est une espèce invasive en Suisse qui s'attaque aux abeilles domestiques et à d'autres pollinisateurs. Aidez-nous à localiser sa présence, afin que nous puissions protéger notre faune indigène.

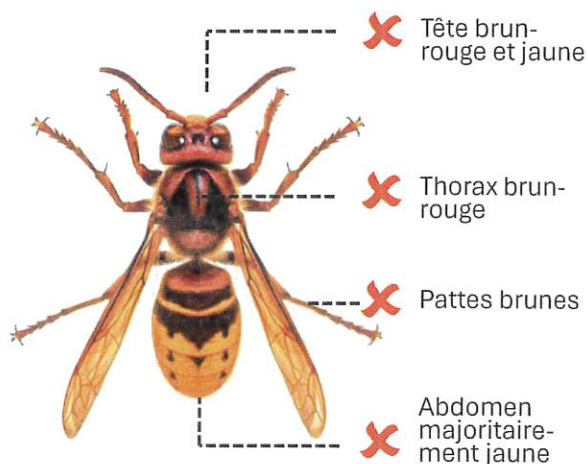
## Reconnaitre le frelon asiatique

### Le frelon asiatique



Ne pas confondre avec

### Le frelon européen



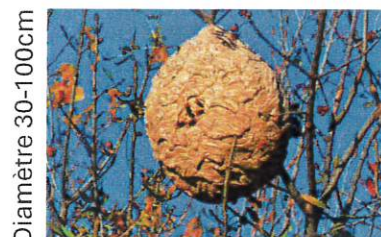
## Reconnaitre les nids de frelon asiatique

De petits nids primaires peuvent être trouvés au printemps et au début de l'été dans et autour des maisons: sous les avant-toits, dans les garages, cabanes de jardin, buissons, etc.



Diamètre 5-20cm

Les grands nids secondaires sont en forme de poire, d'un diamètre jusqu'à 1 m, et se trouvent le plus souvent à la cime des arbres à plus de 10 m de hauteur.



Diamètre 30-100cm

## Signalez l'observation sur [www.frelonasiatique.ch](http://www.frelonasiatique.ch)



Scannez le code pour soumettre une observation sur [frelonasiatique.ch](http://frelonasiatique.ch)

En cas de difficultés d'accès au site ou si une vérification est souhaitée, la hotline FJA est à votre disposition :



District des Franches-Montagnes : 077 807 27 25

District de Delémont : 077 807 28 73

District de Porrentruy : 077 807 29 43

Crédits : Frelon asiatique © Brais Seara, Frelon européen © lifeonwhite, nid primaire gauche © lerucherduperrigord.fr, nid primaire droite © lefrelon.com, nid secondaire © goven.fr



Écalieu TerraAjoie &  
La Rochette micro-ferme

# Fêtons ensemble en fête!

**DIM.**  
**22 JUIN 2025**

Écalieu TerraAjoie  
Gasse du Moulin 88b  
Charnolle

- Portes ouvertes du jardin de La Rochette : 11h-17h
- Contes, ateliers & animations pour enfants et adultes : 11h-17h (sans inscription)
- Petite restauration végétarienne toute la journée
- Musique dès 17h

Prix libre : recommandé 5.-  
(gratuit pour les enfants)

**Programme complet sur :**  
[fermelarochette.ch/terrajoie.ch](http://fermelarochette.ch/terrajoie.ch)

Chères et Chers Bénévoles,

Depuis peu, le site du château est ouvert au public. Cependant, un important travail de fauchage et de défrichage, ainsi que le remplacement de marches, doivent toujours être menés à bien afin de garantir une visite dans de bonnes conditions. Par ailleurs, la consolidation des fondations de la chapelle et de la tour nord se poursuit.

C'est pourquoi l'Association des Amis du Château d'Asuel fait appel à vous pour mener à bien ces différentes tâches les samedis suivants en 2025

**7 et 21 juin, 5 juillet, 23 août, 6 et 20 septembre**

Bienvenue au château  
d'Asuel

En raison de la configuration des lieux, cette activité est accessible aux enfants de moins de 16 ans seulement s'ils sont accompagnés d'un parent. En cas de pluie abondante et continue, les travaux seront reportés à une date ultérieure.

Si vous avez des disponibilités en semaine, n'hésitez pas à nous contacter également.

Le matériel sera fourni sur place. Merci de vous munir, si possible, de gants et de chaussures de sécurité (impératif au moins chaussures de marche). A cause des hautes herbes, il est souhaitable de porter un pantalon plutôt qu'un short. Un feu et du matériel sera mis à disposition pour cuisiner votre repas de midi. Des boissons pour la journée seront disponibles.

Bien que nous prenions toutes les mesures nécessaires pour garantir la sécurité du site, il est important que chaque participant puisse activer sa propre couverture d'assurance en cas de besoin, tel qu'un accident ou une responsabilité civile.

Si vous êtes intéressé(e), merci de vous annoncer auprès de Jacques Bourquard ([jabour@bluewin.ch](mailto:jabour@bluewin.ch)) au plus tard le jeudi précédant chaque samedi d'activité. Les journées débuteront à 9h et se poursuivront jusqu'à 17h environ.

**N'hésitez pas à diffuser ce message parmi vos connaissances et à nous rejoindre pour une journée en toute convivialité !**

Nous vous remercions chaleureusement pour votre soutien.

Bien cordialement

Raphaël Theurillat  
Président